

(pieczęć nagłówek inspektora pracy)

Nr rej. 13074-5310-K028-Pl/12

Nr PP/2012/ 6089  
Zał. 10 k. Podpis

D, D2 ow

30.04.2012.

URZĄD KONTROLI SKARBOWEJ  
w Rzeszowie  
Wpł. 2012-04-30  
Wysł.  
Nr ..... Zał. ....

## PROTOKÓŁ KONTROLI

pracodawcy<sup>(\*)</sup>  przedsiębiorcy  nie  innego podmiotu<sup>(\*)</sup>  
będącego pracodawcą<sup>(\*)</sup>

wydzielonej jednostki organizacyjnej:  pracodawcy<sup>(\*)</sup>  przedsiębiorcy  nie  
będącego pracodawcą<sup>(\*)</sup>

REGON: 69002345200000

NIP: 8132184047

Na podstawie art. 24 ust. 1, w związku z art. 31 ustawy z dnia 13 kwietnia 2007 r. o Państwowej Inspekcji Pracy (Dz.U. Nr 89, poz. 589 z późn. zm.)

**St. insp.pracy-specjalista - ANDRZEJ DELEGIEWICZ-GRADOWSKI**

(tytuł służbowy oraz imię i nazwisko inspektora pracy)

działający w ramach terytorialnej właściwości Okręgowego Inspektoratu Pracy w Rzeszowie przeprowadził kontrolę w:

**URZĄD KONTROLI SKARBOWEJ W RZESZOWIE**

(nazwa podmiotu kontrolowanego)

**35-959 RZESZÓW, UL. GEODETÓW 1**

(adres podmiotu kontrolowanego)

URZĄD KONTROLI SKARBOWEJ  
35-959 Rzeszów

ul. Geodetów 1, tel. 86-25-800

(nazwa wydzielonej jednostki podmiotu kontrolowanego)<sup>(\*\*)</sup>

(adres wydzielonej jednostki podmiotu kontrolowanego)<sup>(\*\*)</sup>

**Cezary Koba**

(imię i nazwisko osoby reprezentującej podmiot kontrolowany)

**Dyrektor UKS w Rzeszowie**

(nazwa organu reprezentującego podmiot kontrolowany)<sup>(\*\*)</sup>

URZĄD KONTROLI SKARBOWEJ  
35-959 Rzeszów  
ul. Geodetów 1, tel. 86-25-800

Data rozpoczęcia działalności przez podmiot kontrolowany: 1992 r.;

data objęcia stanowiska przez osobę lub powołania organu reprezentującego podmiot kontrolowany: 2009 r.

Kontrolę przeprowadzono w dniu(ach):

23,30.04.2012 r.

(oznaczenie dni, w których przeprowadzono kontrolę)

Liczba:pracujących: 346, w tym:

pracujących na podstawie umów cywilno-prawnych: 0,

podmiotów samozatrudniających się: 0,

cudzoziemców: 0,

zatrudnionych w ramach stosunku pracy: 346, w tym kobiet: 175, młodocianych: 0,

niepełnosprawnych: 5,

w kontrolowanym podmiocie.

Data poprzedniej kontroli: 31.08.2011

1. W czasie kontroli sprawdzono realizację uprzednich decyzji i wystąpień organów Państwowej Inspekcji Pracy oraz wniosków, zaleceń i decyzji organów kontroli i nadzoru nad warunkami pracy:

W trakcie poprzedniej kontroli Państwowej Inspekcji Pracy przeprowadzonej w dniu 31.08.2011 r. inspektor pracy nie wydawał środków pokontrolnych.

2. W czasie kontroli stwierdzono, co następuje:

W dniu rozpoczęcia kontroli tj. 23.04.2011 roku inspektor pracy poinformował pracodawcę – Dyrektora Urzędu Kontroli Skarbowej w Rzeszowie o kontroli. Kontrolujący dokonał wpisu do książki kontroli prowadzonej przez UKS w Rzeszowie.

W Urzędzie kontroli Skarbowej w Rzeszowie obowiązuje Regulamin Pracy wprowadzony Zarządzeniem nr 37 Dyrektora Urzędu Kontroli Skarbowej w Rzeszowie z dnia 4.12.2009 roku. Treść zakładowego regulaminu pracy została uzgodniona z działającymi w Urzędzie związkami zawodowymi. Do regulaminu pracy wprowadzono 3 aneksy uzgodnione z działającymi w Urzędzie związkami zawodowymi. Zarządzenie nr 12 Dyrektora Urzędu Kontroli Skarbowej z dnia 15.02.2011 roku zmieniające treść regulaminu pracy wprowadziło do regulaminu rozdział III a „Równe traktowanie w zatrudnieniu oraz przeciwdziałanie mobbingowi”.

W trakcie kontroli inspektor pracy przeprowadził rozmowę z p. Anną Jańskowską – mężem zaufania- dotyczącą ewentualnych przypadków zgłaszania zjawisk dot. mobbingu. Pani Anna Jańkowska oświadczyła iż nie otrzymała od dnia wyznaczenia na męża zaufania żadnych ustnych i pisemnych informacji o tym iż któryś z pracowników Urzędu Kontroli Skarbowej w Rzeszowie podlega mobbingowi.

W trakcie kontroli inspektorowi pracy przedstawiono zarządzenie nr 18 Dyrektora Urzędu Kontroli Skarbowej w Rzeszowie z dnia 3 marca 2011 roku w sprawie ustalenia Regulaminu Organizacyjnego Urzędu Kontroli Skarbowej w Rzeszowie. Regulamin wszedł w życie 1.04.2011 roku i obowiązuje nadal.

Załącznikiem nr 1 do protokołu z kontroli jest kserokopia 4 i 5 strony w/w regulaminu oraz strony 13- zestawienie graficzne struktury organizacyjnej Urzędu Kontroli Skarbowej w Rzeszowie. Ustalono, że pracownicy Urzędu Kontroli Skarbowej świadczą prace w budynku Urzędu w Rzeszowie oraz w obiektach w Przemyślu, Tarnobrzegu i Jaśle.

W Tarnobrzegu w budynku przy ul. Moniuszki 6B należącym od 1.07.2011 do UKS znajduje się :

- II wydział Kontroli Podatkowej w Tarnobrzegu W1P3,
- Sekcja Kontroli Środków Publicznych w Tarnobrzegu W1P3B.

W Przemyślu w budynkach: należącym do UKS przy ul. Katedralnej oraz w budynku wynajmowanym przy ul. Kamienny Most 6A (budynek BGŻ) znajduje się :

- I Wydział Kontroli Podatkowej w Przemyślu W1P1,
- I Oddział Kontroli Podatkowej w Przemyślu W1P2,
- Referat Wywiadu Skarbowego w Przemyślu W2Y1
- Wydział Realizacyjny w Przemyślu W2X.

W Jaśle w budynku przy ul. 3-go Maja 30 należącym do UKS znajduje się :

- VI Wydział Kontroli Podatkowej w Jaśle W3P3,
- II oddział Kontroli Podatkowej w Jaśle W3P4,
- Referat Kontroli Środków Publicznych w Jaśle W3B,
- Sekcja analiz i planowania w Jaśle W3O.

Pracodawca przedstawił akta osobowe pracowników:

Akta osobowe pracowników Urzędu Kontroli Skarbowej w Rzeszowie są prowadzone w sposób prawidłowy. Dokumenty wchodzące w skład akt osobowych są uporządkowane w częściach A,B oraz są opisane i ponumerowane. Pracodawca przechowuje dokumentację związaną ze stosunkiem pracy

Ustalono, że samochody służbowe będące na wyposażeniu Urzędu Kontroli Skarbowej w Rzeszowie są używane wyłącznie do celów służbowych. Nie używa się ich np. do dojazdu do domu.

W Urzędzie Kontroli Skarbowej w Rzeszowie obowiązuje Zarządzenie nr 29 Dyrektora Urzędu Kontroli Skarbowej w Rzeszowie z dnia 13 maja 2011 roku w sprawie ustalenia zasad rozliczania kosztów podróży służbowych, oraz ustalenia wysokości stawki za jeden kilometr przebiegu pojazdu, do wyliczenia i zwrotu kosztów używania do celów służbowych samochodów niebędących własnością pracodawcy. W § 3 ust 1 w/w zarządzenia zawarto zapis „do celów rozliczenia kosztów przejazdu podróży służbowej przy wykorzystaniu samochodu osobowego niebędącego własnością pracodawcy, ustala się stawkę w wysokości 0,19 zł za jeden kilometr przebiegu”. Kserokopia w/w zarządzenia stanowi załącznik nr 2 do protokołu z kontroli.

W 2011 roku wprowadzono do w/w zarządzenia 3 zmiany tj:

Zarządzenie nr 43 z 23 września 2011 roku ustalające „do celów rozliczenia kosztów przejazdu podróży służbowej przy wykorzystaniu samochodu osobowego niebędącego własnością pracodawcy, ustala się stawkę w wysokości 0,22 zł za jeden kilometr przebiegu”. Zarządzenie weszło w życie od 1.10.2011 roku.

Zarządzenie nr 45 z 7 listopada 2011 roku ustalające „do celów rozliczenia kosztów przejazdu podróży służbowej przy wykorzystaniu samochodu osobowego niebędącego własnością pracodawcy, ustala się stawkę w wysokości 0,25 zł za jeden kilometr przebiegu”. Zarządzenie weszło w życie od 14.11.2011 roku.

Zarządzenie nr 54 z 30 grudnia 2011 roku ustalające „do celów rozliczenia kosztów przejazdu podróży służbowej przy wykorzystaniu samochodu osobowego niebędącego własnością pracodawcy, ustala się stawkę w wysokości 0,35 zł za jeden kilometr przebiegu”. Zarządzenie weszło w życie od 1.01.2012 roku.

W trakcie kontroli inspektorowi pracy przedstawiono zakładowy rejestr wypadków przy pracy. Załącznikiem nr 3 do protokołu z kontroli są strony 23 – 26 w/w rejestru dotyczące wypadków z 2011 i 2012 roku. Ustalono, że w 2011 roku pracodawcy zostały zgłoszone 6 zdarzeń z których 3 zostały uznane za wypadek przy pracy. Dotyczyło to wypadków:

W 2012 roku zaistniało jedno zdarzenie które pracodawca uznał za wypadek przy pracy- skręcenie

Załącznikiem nr 4 do protokołu z kontroli jest wykaz stosunków pracy rozwiązanych w okresie od dnia 1.01.2010 do dnia 23.04.2012 roku. Z w/w wykazu wynika iż w 2010 roku stosunek pracy rozwiązał się z 3 pracownikami, w 2011 roku z 15 pracownikami a w 2012 roku z 5 pracownikami. Ustalono, że główny powód rozwiązania stosunku pracy to –porozumienie stron lub porozumienie stron w związku z przejściem na emeryturę.. Tylko w jednym przypadku pracodawca rozwiązał stosunek pracy za 3 miesięcznym okresem wypowiedzenia.

Załącznikiem nr 5 do protokołu z kontroli jest „zestawienie niezdolności w pracy z powodu choroby za okres od stycznia 2011r. do marca 2012 r.” Analiza w/w zestawienia wykazała większą ilość pracowników przebywających na zwolnieniach lekarskich w miesiącach zimowych luty – kwiecień. Najmniej zwolnień lekarskich odnotowano w miesiącach letnich czerwiec- sierpień. Niektórzy pracownicy przebywają na dłuższych zwolnieniach lekarskich np. z powodu złamań kończyn, zwolnień pooperacyjnych oraz związanych z ciążą.

Załącznikiem nr 6 do protokołu z kontroli jest „wykaz spraw prowadzonych przez Komisję Dyscyplinarną Urzędu Kontroli Skarbowej w Rzeszowie w okresie 2010 – 2012”. Z w/w zestawienia wynika iż w 2011 roku Komisja Dyscyplinarna ukarała 2 pracowników UKS w Rzeszowie . Z zestawienia wynika iż w stosunku do w/w pracowników nie dotyczyło to pojedynczych zarzutów.

Załącznikiem nr 7 do protokołu z kontroli jest wykaz: "stan urlopów zaległych na dzień 1 stycznia 2012 r. Wydział Audytu Środków Podchodzących z Budżetu Unii Europejskiej oraz Innych Źródeł Zagranicznych W1E". Pracodawca czyni starania w celu terminowego wykorzystania urlopów zaległych z 2011 roku. Ujęte w zestawieniu zaległe urlopy obejmują tzw. urlop na żądanie oraz w stosunku do niektórych pracowników dodatkowy urlop wypoczynkowy przysługujący urzędnikom służby cywilnej.

W trakcie kontroli ustalono, że pracodawca prowadzi ewidencję czasu pracy pracowników Urzędu Kontroli Skarbowej w Rzeszowie w tym p. .. W prowadzonej ewidencji odnotowuje się rzeczywisty czas pracy w tym ewentualną pracę w godzinach nadliczbowych. Nie są przekraczane normy dotyczące pracy w godzinach nadliczbowych. Pracownicy UKS w Rzeszowie w sytuacji pracy w godzinach nadliczbowych otrzymują na ich prośbę godziny wolne w innych terminach dla nich dogodnych w okresie rozliczeniowym, lub łącznie z urlopem wypoczynkowym. Na podstawie przedstawionych ewidencji ustalono że przestrzegane są przepisy dotyczące dobowego i tygodniowego odpoczynku.

W dniu rozpoczęcie kontroli inspektor pracy poprosił pracodawcę o poinformowanie 3 działających w Urzędzie Kontroli Skarbowej związków zawodowych o kontroli Państwowej Inspekcji Pracy. W dniu kontroli inspektor pracy spotkał się z p. Jackiem Cichy Przewodniczącym Zarządu Organizacji Zakładowej NSZZ „Solidarność” w UKS w Rzeszowie. W trakcie spotkania inspektor pracy udzielił związkowcowi informacji o tematyce kontroli, porad prawnych oraz zapoznał się z jego stanowiskiem w kwestiach dotyczących funkcjonowania związków zawodowych w zakładzie . Ustalono, że poza NSZZ „Solidarność” UKS w Rzeszowie, pracownicy pozostałych 2 związków zawodowych tj. Związku Zawodowego Pracowników Skarbowych Urzędu Kontroli Skarbowej w Rzeszowie pracują w budynku w Przemyśle a Związku Zawodowego Pracowników Skarbowych w Tarnobrzegu pracują w budynku w Tarnobrzegu.

W trakcie kontroli ustalono, że w Urzędzie Kontroli Skarbowej w Rzeszowie jest Społeczny Inspektor Pracy. Funkcję Zakładowego Społecznego Inspektora Pracy pełni p. Jacek Cichy. Pracodawca zapewnił Społecznemu Inspektorowi Pracy książkę zaleceń i uwag SIP. W 2011 roku Społeczny Inspektor Pracy dokonał jednego wpisu- uwagi- do książki zaleceń i uwag SIP-a. W 2012 roku nie dokonywano wpisów do książki zaleceń i uwag prowadzonej przez Zakładowego Społecznego Inspektora Pracy.

3. W czasie kontroli wydano:

a/ decyzji ustnych: ,

b/ poleceń: .

Wykaz(y) decyzji ustnych i/lub poleceń stanowi(a)\*\* załącznik(i) nr do protokołu.

4. W czasie kontroli ~~sprawdzone~~ / nie sprawdzono\*\* tożsamość:

nie sprawdzano

(dane osoby legitymowanej oraz określenie czasu, miejsca i przyczyny legitymowania)

5. W czasie kontroli ~~pobrane~~ / nie pobrano\*\* próbki surowców i materiałów używanych, wytwarzanych lub powstających w toku produkcji: nie pobrano

6. W czasie kontroli ~~udzielone~~ / nie udzielono\*\* porad:

- z zakresu bezpieczeństwa i higieny pracy: 2,
  - z zakresu prawnej ochrony pracy: 2,
- w tym z zakresu legalności zatrudnienia: .

7. Do protokołu załącza się / nie załącza się\*\* załączników: 7, stanowiących składową część protokołu:

Załącznik nr 1. kserokopia 4 i 5 strony w/w regulaminu oraz strony 13- zestawienie graficzne struktury organizacyjnej Urzędu Kontroli Skarbowej w Rzeszowie.

Załącznik nr 2. kserokopia Zarządzenia nr 29 Dyrektora Urzędu Kontroli Skarbowej w Rzeszowie z dnia 13maja 2011 roku w sprawie ustalenia zasad rozliczania kosztów podróży służbowych, oraz ustalenia wysokości stawki za jeden kilometr przebiegu pojazdu, do wyliczenia i zwrotu kosztów używania do celów służbowych samochodów niebędących własnością pracodawcy.

Załącznik nr 3. Kserokopie stron 23 – 26 rejestru wypadków przy pracy dotyczące wypadków z 2011 i 2012 roku.

Załącznik nr 4. wykaz stosunków pracy rozwiązanych w okresie od dnia 1.01.2010 do dnia 23.04.2012 roku.

Załącznik nr 5. zestawienie niezdolności w pracy z powodu choroby za okres od stycznia 2011 r. do marca 2012 r.

Załącznik nr 6. wykaz spraw prowadzonych przez Komisję Dyscyplinarną Urzędu Kontroli Skarbowej w Rzeszowie w okresie 2010 – 2012 r.

Załącznik nr 7. wykaz: "stan urlopów zaległych na dzień 1 stycznia 2012 r. Wydział Audytu Środków Podchodzących z Budżetu Unii Europejskiej oraz Innych Źródeł Zagranicznych W1E".

(wyszczególnienie załączników)

8. Kontrolę przeprowadzono w obecności:

pracodawcy - Dyrektora UKS w Rzeszowie oraz pracowników w tym: p. Krystyny Siuta - Kierownika Referatu Kadr, Szkolenia Zawodowego i Spraw Socjalnych.

9. Protokół sporządzono w 2 egzemplarzach.

10. Omówienie dokonanych w protokole poprawek, skreśleń i uzupełnień .....

.....

.....

.....

Na tym protokół zakończono.

Rzeszów, dnia 30.04.2012



.....  
(podpis i pieczęć inspektora pracy)

W dniu 30.04.2012 r. otrzymałem jeden egzemplarz protokołu.

DYREKTOR  
URZĘDU KONTROLI SKARBOWEJ  
w Rzeszowie

(podpis i pieczęć osoby reprezentującej podmiot kontrolowany)

### Pouczenie:

1. O realizacji decyzji ustnych i poleceń należy z upływem określonych w decyzjach i poleceniach terminów powiadomić inspektora pracy (art. 35 ustawy o Państwowej Inspekcji Pracy).
2. Podmiotowi kontrolowanemu przysługuje prawo złożenia wniosku o objęcie tajemnicą przedsiębiorstwa informacji zawartych w protokole kontroli.

Do protokołu złożono wniosek / nie złożono wniosku. (\*\*)  
Wniosek stanowi załącznik nr 7 do protokołu kontroli. (\*\*)

3. Podmiotowi kontrolowanemu przysługuje prawo zgłoszenia, przed podpisaniem protokołu kontroli, umotywowanych zastrzeżeń do ustaleń zawartych w protokole. Zastrzeżenia należy zgłosić na piśmie w terminie 7 dni od dnia przedstawienia protokołu. Odmowa podpisania protokołu nie stanowi przeszkody do zastosowania przez inspektora pracy stosownych środków prawnych.

Do ustaleń zawartych w protokole zastrzeżenia ~~wniesiono~~ / nie wniesiono / ~~zostaną~~  
~~wniesione~~ (\*\*\*) do dnia 30.04.2012

Zastrzeżenia stanowią załącznik nr 7 do protokołu kontroli. (\*\*\*)

Ustosunkowanie się inspektora pracy do wniesionych zastrzeżeń do protokołu:

.....  
.....  
.....  
.....

W wyniku uwzględnienia zażalenia na postanowienie inspektora pracy o zachowaniu w tajemnicy okoliczności umożliwiających ujawnienie tożsamości pracownika lub osoby protokół przesłuchania został zniszczony (art. 23 ust. 5 ustawy o Państwowej Inspekcji Pracy). (\*\*\*)

DYREKTOR  
URZĘDU KONTROLI SKARBOWEJ  
w Rzeszowie

*Łezary Koba*

(podpis i pieczęć osoby reprezentującej podmiot kontrolowany)

Inspektor Pracy  
Specjalista

*A. Redoński*

(podpis i pieczęć inspektora pracy)

Rzeszów, 30.04.2012 r.

(miejsce i data podpisania protokołu)

(\*) – odpowiednią pozycję zaznaczyć

(\*\*) – niepotrzebne skreślić

zobowiązanie w 1

(3 strony)

## Rozdział II

### Struktura organizacyjna Urzędu

#### § 3.

W skład Urzędu wchodzi, oznaczone indywidualnym symbolem, następujące komórki organizacyjne:

I Wydział Kontroli Podatkowej w Przemysłu	-	W1P1
I Oddział Kontroli Podatkowej w Przemysłu	-	W1P2
Wydział Audytu Środków Pochodzących z Budżetu Unii Europejskiej oraz Innych Źródeł Zagranicznych	-	W1E
Oddział Kontroli Środków Publicznych	-	W1B
II Wydział Kontroli Podatkowej w Tarnobrzegu, w skład którego wchodzi:	-	W1P3
Sekcja Kontroli Środków Publicznych w Tarnobrzegu	-	W1P3B
Wydział Analiz i Planowania, w skład którego wchodzi:	-	W2A
Sekcja Analiz i Planowania w Jaśle	-	W2A1
Wydział Wywiadu Skarbowego, w skład którego wchodzi:	-	W2Y
Referat Wywiadu Skarbowego w Przemysłu	-	W2Y1
Wydział Realizacyjny w Przemysłu	-	W2X
Referat Postępowań Przygotowawczych	-	W2M
III Wydział Kontroli Podatkowej	-	W2P1
IV Wydział Kontroli Podatkowej	-	W3P1
V Wydział Kontroli Podatkowej	-	W3P2
VI Wydział Kontroli Podatkowej w Jaśle	-	W3P3
II Oddział Kontroli Podatkowej w Jaśle	-	W3P4
Referat Kontroli Środków Publicznych w Jaśle	-	W3B
Referat Spraw Administracyjno-Gospodarczych w Jaśle	-	W3O
Referat Księgowości	-	DK1
Referat Informatyki	-	DI

URZĄD KONTROLI SKARBOWEJ  
35-959 Rzeszów  
ul. Geodetów 1, tel. 86-25-800

KIEROWNIK REFERATU  
Kadr, Szkolenia Zawodowego  
i Spraw Socjalnych  
Za zgodność z oryginałem  
data 2012-04-23 4 podpis mgr Krystyna Siuta

Referat Kadr, Szkolenia Zawodowego i Spraw Socjalnych	-	DZ
Oddział Obsługi Prawnej	-	DR
Referat Kancelaryjno – Sekretarski	-	DS
Referat Kontroli Wewnętrznej	-	DW
Oddział Spraw Administracyjno – Gospodarczych	-	DO
Sekcja ds. Ochrony Informacji Niejawnych	-	DN1
Jednoosobowe Stanowisko Pracy ds. Audytu Wewnętrznego	-	DH
Jednoosobowe Stanowisko Pracy ds. BHP	-	DG
Jednoosobowe Stanowisko Pracy ds. Komunikacji	-	DC

#### § 4.

1. W Urzędzie, na podstawie odrębnych przepisów, działają:
  - a) Główny Księgowy, (DK)
  - b) Pełnomocnik ds. Ochrony Informacji Niejawnych, (DN)
  - c) Rzecznik Dyscyplinarny,
  - d) Komisja Dyscyplinarna.
2. W Urzędzie mogą działać komisje i zespoły powoływane przez Dyrektora.
3. Komisje i zespoły, o których mowa w ust. 2, są powoływane w drodze decyzji, w której określa się cel ich powołania, zakres zadań i tryb pracy.

### Rozdział III

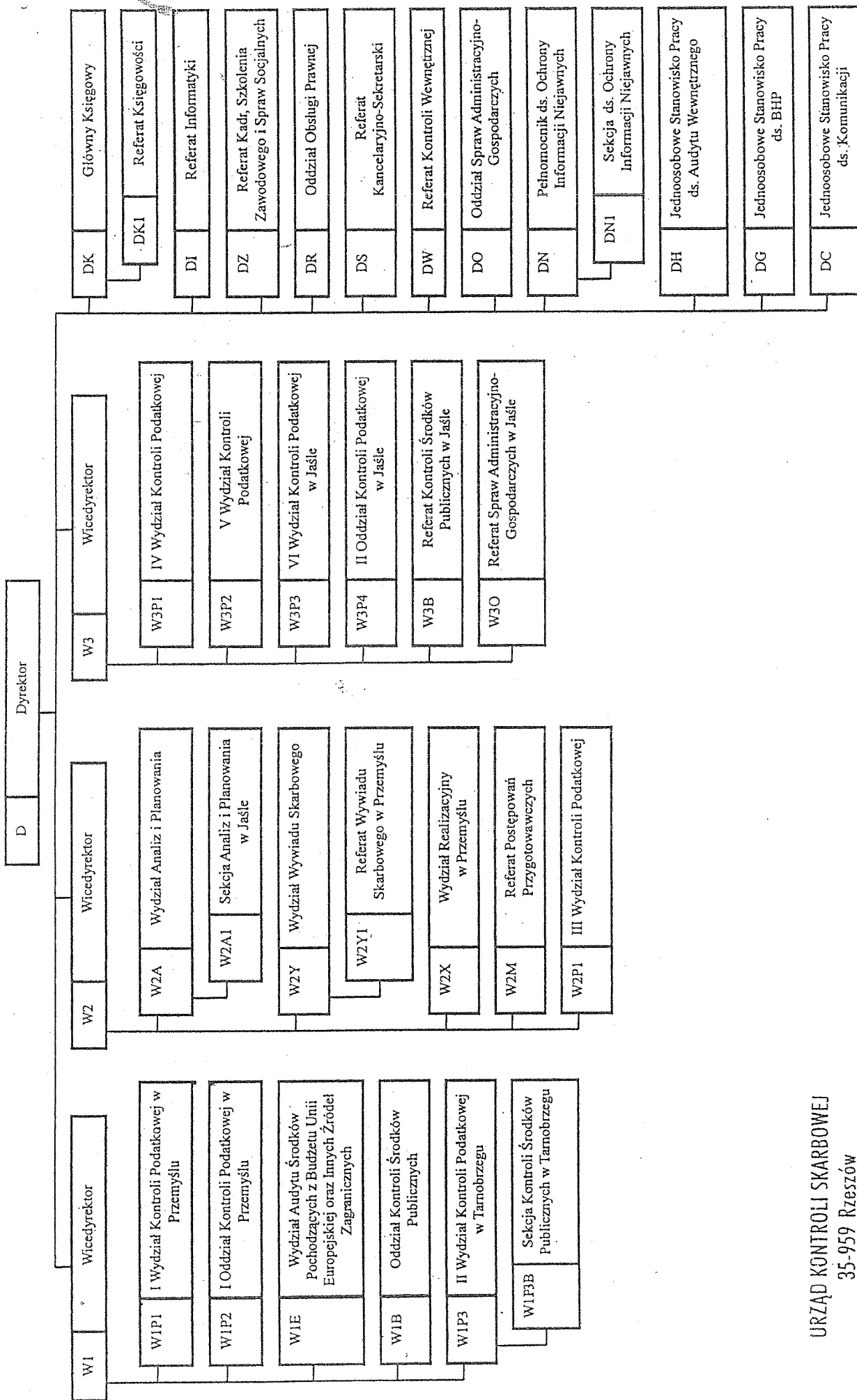
#### Zakres nadzoru i stałych uprawnień Dyrektora, Wicedyrektorów Urzędu oraz Głównego Księgowego

#### § 5.

1. Dyrektorowi bezpośrednio podlegają:
  - 1) Wicedyrektorzy, (W1, W2, W3)
  - 2) Główny Księgowy, (DK)
  - 3) Referat Kadr, Szkolenia Zawodowego i Spraw Socjalnych, (DZ)
  - 4) Oddział Obsługi Prawnej, (DR)

Za zgodność z oryginałem  
 KIEROWNIK REFERATU  
 Kadr, Szkolenia Zawodowego  
 i Spraw Socjalnych  
 data 2012-04-13 podpis *[podpis]*  
 mgr Krystyna Siuta





**URZĄD KONTROLI SKARBOWEJ**

35-959 Rzeszów

ul. Geodetów 1, tel. 86-25-807

KIEROWNIK REFERATU  
Kadr, Szkolenia Zawodowego  
i Spraw Socjalnych

Za zgodność z oryginałem.....

2012-04-23

data ..... podpis..... mgr Krystyna Siuta

rozennu w 2

1 she

18

Zarządzenie Nr 29  
Dyrektora Urzędu Kontroli Skarbowej w Rzeszowie  
z dnia 13 maja 2011 r.

w sprawie ustalenia zasad rozliczania kosztów podróży służbowych, oraz ustalenia wysokości stawki za jeden kilometr przebiegu pojazdu, do wyliczenia i zwrotu kosztów używania do celów służbowych samochodów osobowych niebędących własnością pracodawcy.

Na podstawie art. 11 ust. 1 ust. 2 pkt 1 ustawy z dnia 28 września 1991 r. o kontroli skarbowej (tekst jednolity Dz. U. z 2011 r. Nr 41, poz. 214 z późn. zm.), § 2 i § 5 ust. 3 rozporządzenia Ministra Pracy i Polityki Społecznej z dnia 19 grudnia 2002 r. w sprawie wysokości oraz warunków ustalania należności przysługujących pracownikowi zatrudnionemu w państwowej lub samorządowej jednostce sfery budżetowej z tytułu podróży służbowej na obszarze kraju (Dz. U. Nr 236, poz. 1990 z późn. zm.), w związku z § 2 rozporządzenia Ministra Infrastruktury z dnia 25 marca 2002 r. w sprawie warunków ustalania oraz sposobu dokonywania zwrotu kosztów używania do celów służbowych samochodów osobowych, motocykli i motorowerów niebędących własnością pracodawcy (Dz. U. Nr 27, poz. 271 z późn. zm.) zarządzam co następuje:

§ 1

Za miejscowość rozpoczęcia i zakończenia podróży służbowej uznaje się miejscowość zamieszkania pracownika (jego pobytu) lub miejscowość siedziby Urzędu (umiejscowienia pracownika), w zależności od tego, która z tych miejscowości położona jest bliżej celu podróży służbowej.

§ 2

Na wniosek pracownika, pracodawca może wyrazić zgodę na przejazd w podróży służbowej samochodem osobowym niebędącym własnością pracodawcy.

§ 3

1. Do celów rozliczenia kosztów przejazdu w podróży służbowej przy wykorzystaniu samochodu osobowego niebędącego własnością pracodawcy, ustala się stawkę w wysokości 0,19 zł za jeden kilometr przebiegu.
2. Koszt przejazdu z tytułu podróży samochodem osobowym niebędącym własnością pracodawcy, stanowi iloczyn przejechanych kilometrów oraz stawki określonej w ust. 1.
3. Wysokość stawki, o której mowa w ust. 1 może ulegać zmianie.

§ 4

Rozliczenie kosztów podróży służbowej według zasad określonych w zarządzeniu, powinno nastąpić w terminie 14 dni od zakończenia podróży.

Wykaz stosunków pracy rozwiązanych  
w okresie od dnia 01.01.2010r. do dnia 23.04.2012r.

w 2010r.

1. zatrudniona do 30.06.2010r. – 3 miesięczny okres wypowiedzenia przez
2. – zatrudniony do 28.07.2010r. – porozumienie stron - emerytura
3. a – zatrudniona do 28.11.2010r. – porozumienie stron

w 2011r.

1. zatrudniona do 31.01.2011r. – 3 miesięczny okres wypowiedzenia przez
2. – zatrudniony do 28.02.2011r. – porozumienie stron - emerytura
3. zatrudniona do 18.03.2011r. – porozumienie stron
4. – zatrudniony do 31.03.2011r. – porozumienie stron
5. udniona do 31.03.2011r. – porozumienie stron
6. – zatrudniona do 10.05.2011r. – rozwiązanie umowy o pracę bez zachowania  
ia z powodu niezdolności do pracy wskutek choroby trwającej dłużej niż łączny okres  
tułu wynagrodzenia i zasiłku oraz pobierania świadczenia rehabilitacyjnego przez  
- art. 53 §1 pkt 1b Kodeksu pracy
7. – zatrudniony do 14.05.2011r. – porozumienie stron - renta
8. zatrudniony do 23.05.2011r. – porozumienie stron
9. zatrudniony do 30.06.2011r. – porozumienie stron
10. zatrudniona do 15.07.2011r. – rozwiązanie umowy na zastępstwo
11. – zatrudniona do 22.07.2011r. – porozumienie stron - emerytura
12. zatrudniona do 26.08.2011r. – porozumienie stron
13. zatrudniony do 27.09.2011r. – porozumienie stron - emerytura
14. – zatrudniony do 28.09.2011r. – porozumienie stron - emerytura
15. – zatrudniona do 30.09.2011r. – porozumienie stron - emerytura

w 2012r. - do 23.04.2012r.

1. – zatrudniony do 31.12.2011r. – przeniesienie służbowe
2. – zatrudniona do 28.01.2012r. – porozumienie stron - emerytura
3. zatrudniona do 27.02.2012r. – porozumienie stron - emerytura
4. zatrudniona do 27.02.2012r. – porozumienie stron - emerytura
5. zatrudniony do 29.02.2012r. – porozumienie stron

URZĄD KONTROLI SKARBOWEJ  
35-959 w Rzeszowie  
ul. Geodetów 1

Zestawienie niezdolności w pracy z powodu choroby za okres od stycznia 2011 r. do marca 2012 r.

Lp.	Miesiąc i rok	Liczba osób którym wyplacono zwolnienie lekarzkie w danym miesiącu	Przeciętna liczba zatrudnionych	Wskaźnik %	Liczba osób korzystających ze zwolnienia lekarskiego cały m-c
1	2	3	4	5 = (3:4)	6
1	styczeń 2011 r.	47	364	12,91	2
2	luty 2011 r.	81	363	22,31	3
3	marzec 2011 r.	73	361,75	20,18	8
4	kwiecień 2011 r.	63	359	17,55	9
5	maj 2011 r.	64	358	17,88	9
6	czerwiec 2011 r.	48	356,75	13,45	6
7	lipiec 2011 r.	38	355,5	10,69	5
8	sierpień 2011 r.	42	354	11,86	8
9	wrzesień 2011 r.	59	353,5	16,69	8
10	październik 2011 r.	61	351	17,38	7
11	listopad 2011 r.	50	351	14,25	7
12	grudzień 2011 r.	48	351	13,68	6
13	styczeń 2012 r.	55	348,5	15,78	5
14	luty 2012 r.	73	349,75	20,87	6
15	marzec 2012 r.	56	346	16,18	5

zobacz w 5 (1 str)

GŁÓWNY KSIĘGOWY  
*[Podpis]*  
Krzysztof Firzyk

zobacz w 6 (2 str.)

Wykaz spraw prowadzonych przez Komisję Dyscyplinarną Urzędu Kontroli Skarbowej  
w Rzeszowie w okresie 2010 – 2012

Rok	Liczba postępowań prowadzonych przed Komisją Dyscyplinarną	Osoba wobec której prowadzone było postępowanie	Liczba zarzutów	Podstawa prawna czynów zarzucanych obwinionemu	Sposób rozstrzygnięcia	Środek zaskarżenia
2010	1		1	art.76 ust.1 pkt 7 ustawy o służbie cywilnej	kara upomnienia	brak
2011	1		3	-art.76 ust.1 pkt 4 ustawy w/w, art.100 §2 pkt 1 Kodeksu Pracy, §33 pkt 2 i 3 Regulaminu Pracy UKS w Rzeszowie	uniewinnienie	odwołanie do Wyższej Komisji Dyscyplinarnej Służby Cywilnej
				-art.76 ust.1 pkt 7 ustawy w/w	łączna kara nagany	
				-art.76 ust.1 pkt 1 i 4 ustawy w/w, art.100 §2 pkt 1 Kodeksu Pracy, §33 pkt 2 i 3 Regulaminu Pracy UKS w Rzeszowie		
	1		8	art.76 ust.1 pkt 4 ustawy w/w, art.100 §1 Kodeksu Pracy, §28 Instrukcji Kancelaryjnej UKS w Rzeszowie	uniewinnienie w stosunku do 2-óch zarzutów, łączna kara upomnienia w stosunku do pozostałych zarzutów	odwołanie do Wyższej Komisji Dyscyplinarnej Służby Cywilnej
	1		1	art.76 ust.1 pkt 7 ustawy w/w, art.100 §2 pkt 1 Kodeksu Pracy, §33 Regulaminu Pracy UKS w Rzeszowie	umorzenie postępowania dyscyplinarnego	brak
2012	1		1	art.76 ust.1 pkt 4 ustawy w/w, art.100 §1	uniewinnienie	brak

				Kodeksu Pracy, art.25 ust.1 ustawy o kontroli skarbowej, §35 ust.3 pkt 4 Regulaminu Organizacyjnego UKS w Rzeszowie		
2010 2012	5	5	-	-	-	-

PRZEWODNICZĄCY  
Komisji Dyscyplinarnej  
Urzędu Kontroli Skarbowej w Rzeszowie

*RM*  
mgr Renata Majcher

25.04.2012r.

2010 um w 7 (17m)

Stan urlopów zaległych na dzień 1 stycznia 2012r.  
Wydział Audytu Środków Pochodzących z Budżetu Unii Europejskiej oraz Innych  
Źródeł Zagranicznych W1E

Lp.	Nazwisko Imię	Urlopy Zaległe
1.		12
2.		4
3.		3
4.		12
5.		14
6.		4
7.		6
8.		4
9.		12 *
10.		3
11.		4
12.		3 *
13.		0
14.		1
15.		4
16.		5 *
17.		4
18.		0
19.		5

w tym na zwolnienie.

\* w tym dodatkowy urlop wypoczynkowy przysługujący urzędnikom służby cywilnej

Rzeszów, dnia 27.04.2012r.

Sporządziła : Bożena Korab  
Ylanelo

KIEROWNIK REZERWATU  
Kadr, Szkolenia Zawodowego  
i Spraw Socjalnych  
mgr Krystyna Siuta